

1. På farvebillede og tegning ses

- a) bægerceller
- b) en secernerende epiteloverflade
- c) tarmepitel
- d) flerradet prismatisk epitel
- e) ventrikelepitel.

2. Hvilke(t) kendetegn passer på et mucøst endestykke?

- a) kernerne kan være skålformede
- b) kernerne ligger midt i cellerne
- c) lumen er lille
- d) cytoplasma er mørk
- e) cytoplasma er ofte skumagtigt

3. På farvebillede og tegning til højre ses

- a) næsten udelukkende fast uorganiseret bindevæv
- b) store mængder fast organiseret bindevæv
- c) talrige tværskårne og længdeskårne glatte muskelceller
- d) fibrocartilago
- e) næsten udelukkende løst bindevæv

4. På tegning og supplerende farvebillede

- a) viser (5) forhornede epitelceller uden kerne
- b) ses epidermis
- c) er grænsen mellem epitel og bindevæv uskarp
- d) viser (4) den yderste grænse for hårkarrerne
- e) fortsætter fine nervetråde gennem hele laget (5) til overfladen

5. Sinusoider

- a) regulerer den perifere modstand i karsystemet
- b) består af lymfatisk væv
- c) findes i alle lymfeknuder
- d) er kapillærer med stor diameter
- e) optræder i leveren

6. Om den største celle på farvebilledet til højre gælder, at

- a) kernen er en lille mørk plet
- b) Nissl's substans mangler i udspringskeglen
- c) den største dendrit afgår fra udspringskeglen
- d) nucleolus ligger ekscentrisk i kernen
- e) neurofibrillerne er meget tydelige

7. For emaljeorganet gælder, at

- a) stratum reticulare består af reticulumceller
- b) indre emaljeepitel består af prismatiske celler
- c) ydre emaljeepitel dannes af stjerneformede celler
- d) stratum intermedium skiller emaljeorganet fra tandpapillen
- e) kapillærene danner net i alle emaljeorganets lag

8. Når tandkronen er brudt frem og ses i mundhulen, er dens frie overflade beklædt med

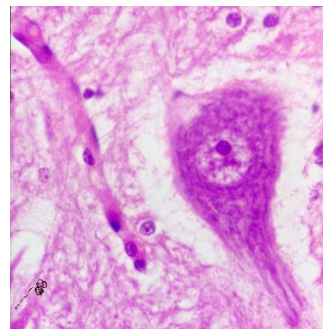
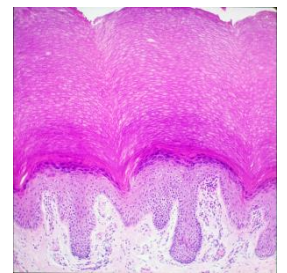
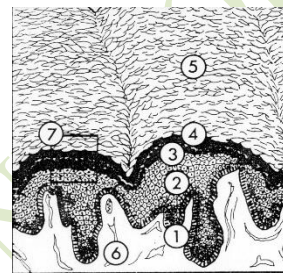
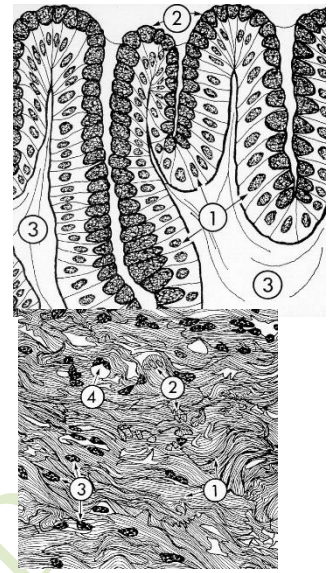
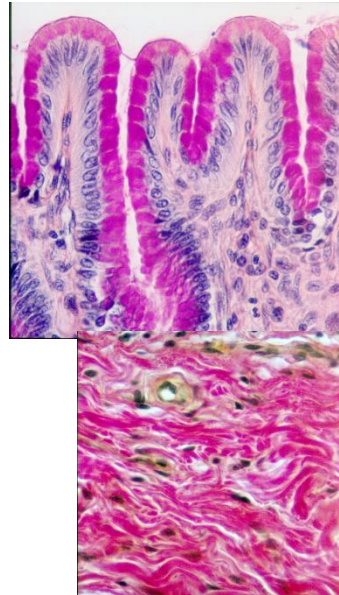
- a) epitelfæste
- b) reducerede emaljeorgan
- c) emaljihinden
- d) epitelceller fra mundhulen
- e) Serres perler

9. Fælles for rodhinde og pulpa er at begge

- a) indeholder uforkalket grundsubstans
- b) indeholder cementblaster
- c) indeholder proprioceptive nervetråde
- d) dannes af bindevævet i tandsækken
- e) først færdigdannes efter frembruddet

10. Primære tænder

- a) afslutter deres mineralisering efter fødslen
- b) bryder frem fra 3 – 6 år
- c) udvikles alle fra epitelknopper på vestibularlisten
- d) viser sig i mundhulen før roden er færdigdannet
- e) mangler cement



11. I orbita ligger fossa sacci lacrimalis

- a) lateralt i loftet
- b) mediant i loftet
- c) fortil i medialvæggen
- d) mediant i bunden
- e) fortil i lateralvæggen

12. Fælles for fissura orbitalis inferior og fissura orbitalis superior er, at begge

- a) åbner sig i fossa cranii media
- b) står i direkte forbindelse med fossa cranii anterior
- c) ligger i forvæggen af fossa pterygopalatina
- d) fører til orbita
- e) er spalter i forvæggen af fossa infratemporalis

13. Facies infratemporalis maxillae

- a) danner forvæg i fossa pterygopalatina
- b) er bagfladen af corpus maxillae
- c) afgrænses af margo infraorbitalis
- d) bærer foramen infraorbitale
- e) danner suturforbindelse med arcus zygomaticus

14. Fra cavitas nasi er der direkte forbindelse til

- a) orbita
- b) fossa infratemporalis
- c) regio parotidea
- d) spatium lateropharyngeum
- e) fossa cranii media

15. Linea terminalis er

- a) forrest del af hoftebenskammen
- b) nedre kant af symfyen
- c) korsbenets sidekant
- d) grænsen mellem store og lille bækken
- e) bækkenbundens tilhæftningslinie til bækkenet

16. Fælles for atlas og axis er, at begge

- a) har tornap
- b) har tværtappe
- c) mangler hvirvellegeme
- d) denaer ægte led med os occipitale
- e) har et hul i tværtappene

17. Om sternum gælder, at

- a) manubrium udelukkende består af brusk
- b) incisura jugularis findes på corpus sterni
- c) corpus sterni danner ledforbindelse med clavicula
- d) processus xiohoideus forbinder manubrium sterni med corpus sterni
- e) det har direkte forbindelse med de syv øverste ribben i hver side

18. Om membrana synovialis gælder, at den

- a) er en del af ledkapslen
- b) mangler i omslagsfolderne
- c) strækker sig fra periost på den ene knogle til periost på den anden
- d) er beklædt med mesotelceller mod ledhulen
- e) er beklædt bindevævsceller mod ledhulen

19. Kæbeleddet har

- a) overalt store omslagsfolder dannet af membrana synovialis
- b) en meget stram fibrøs kapsel
- c) en meniscus articularis
- d) ledbrusk, der består af fibrocartilago
- e) ligamentforstærkning lateralt i den fibrøse kapsel

20. Leddene mellem hvirvellegemerne omfatter

- a) glideled
- b) synchondroser
- c) hængselled
- d) ægte led
- e) syndesmoser

21. M. mylohyoideus

- a) ligger i direkte kontakt med mm. genioglossi
- b) danner grænse mellem den overfladiske og dybe del af mundbunden
- c) har direkte relation til både gl. sublingualis og gl. submandibularis
- d) omskedes af lamina superficialis fasciae cervicalis
- e) danner adskillelse mellem lymfenodi submentales og lymfenodi submandibulares

22. Fælles for m. temporalis og m. pterygoideus medialis er, at begge

- a) hæfter sig på processus coronoideus mandibulae
- b) har en kraftig fascie
- c) udspringer fra fascien, der dækker dem
- d) fungerer som lukkemuskler
- e) er vifteformede

23. M. mentalis

- a) hæfter sig i huden
- b) er en underlæbemuskel
- c) innerveres af en gren fra n. alveolaris inferior
- d) indgår i dannelsen af m. orbicularis oris
- e) ligger i subcutis

24. M. pterygoideus lateralis

- a) er en lukkemuskel
- b) hæfter sig på indsiden af mandibula nær angulus
- c) udspringer fra fossa pterygoidea
- d) udspringer fra facies infratemporalis alae majoris
- e) er rettet skråt bagud og lateralt

25. Fælles for m. buccinator og m. levator anguli oris er, at begge

- a) hører til læbernes muskler
- b) bidrager til dannelsen af m. orbicularis oris
- c) hæfter sig i læbernes hud med de fleste fibre
- d) hører til mundens overfladiske muskler
- e) udspringer med talrige fibre fra modiolus

26. Lamina superficialis fasciae cervicalis omskeder

- a) venter posterior m. digastrici og m. stylohyoideus
- b) m. sternocleidomastoideus og m. trapezius
- c) venter anterior m. digastrici og gl. submandibularis
- d) platysma og skjoldbruskkirtlen
- e) m. sternohyoideus og m. omohyoideus

27. Den superficielle del af regio sublingualis omfatter

- a) mm. mylohyoidei
- b) mm. geniohyoidei
- c) slimhinden på tungens underside
- d) slimhinden i mundbunden
- e) området mellem slimhinden og mm. mylohyoidei

28. Både fossa infratemporalis og fossa pterygopalatina står i direkte forbindelse med

- a) cavitas nasi
- b) fossa cranii media
- c) orbita
- d) kæbehulen
- e) regio temporalis

29. I både fossa infratemporalis og regio parotidea findes

- a) a. maxillaris
- b) n. facialis
- c) n. auriculotemporalis
- d) a. carotis externa
- e) n. lingualis

30. I regio parotidea findes

- a) n. glossopharyngeus
- b) n. facialis
- c) n. mandibularis
- d) n. auriculotemporalis
- e) n. lingualis

31. I spatium lateropharyngeum findes

- a) n. vagus, n. phrenicus og truncus sympathicus
- b) n. maxillaries og n. facialis
- c) gl. parotidea
- d) venter posterior m. digastrici
- e) v. retromandibularis

32. Mediastinum

- a) begrænses lateralt af lungehinderne
- b) når opadtil til apertura thoracis superior
- c) svarer udelukkende til hjertepose og hjerte
- d) indeholder gl. thyroidea
- e) er identisk med hele brysthulen

33. Om læberne gælder, at

- a) prolabium er beklædt med tynd slimhinde
- b) huden er løst bundet
- c) philtrum er en vertikal fure
- d) musklerne ligger i tela submucosa
- e) slimhinden er stramt bundet

34. Isthmus faucium

- a) er åbningen bagest i mundhulen
- b) begrænses lateralt af de bageste ganebuer
- c) er identisk med fauces
- d) danner grænse mellem cavitas oris propria og pars oralis pharyngis
- e) omfatter tonsillae palatinae

35. Lamina muscularis mucosae er en del af slimhinden i

- a) tungen
- b) palatum molle
- c) kinden
- d) pharynx
- e) oesophagus

36. Caruncula sublingualis

- a) findes i vestibulum oris
- b) ligger på hver side af frenulum labii inferioris
- c) er udmundingssted for hele gl. sublingualis
- d) er en slimhindeforhøjning i sulcus alveololingualis
- e) er uparret og ligger i midtlinien

37. Fælles for papillae filiformes og papillae fungiformes er, at begge

- a) har smagsløg
- b) ligger på dorsum linguae
- c) ses som røde prikker
- d) har form som "tråde"
- e) udelukkende har mekanisk betydning

38. Fælles for m. levator veli palatini og m. tensor veli palatini er, at begge

- a) udspringer fra basis cranii externa
- b) er med til at danne aponeurosis palatina
- c) hæfter sig til hamulus pterygoideus
- d) innerveres af vagustråde
- e) går gennem den øverste muskelfrie del af svælgrørets væg

39. Fælles for gaster og duodenum er, at begge

- a) hører til spatium peritoneale
- b) altid har krøns efter fødslen
- c) mangler villi intestinales
- d) præges af længdegående folder
- e) sender blod til v. portae

40. Følgende udsagn kan accepteres for mavesækken

- a) tunica muscularis er særlig veludviklet i cardia
- b) tela submucosa indeholder talrige rørformede kirtler
- c) lamina muscularis mucosae danner en kraftig ringmuskel omkring pylorus
- d) lamina epithelialis består udelukkende af secernerende celler
- e) dækceller og hovedceller findes i kirtlerne i corpus gastrici

41. Til sinus paranasales hører

- a) sibensceller
- b) cellulae ethmoidales
- c) cellulae mastoideae
- d) sella turcica
- e) cavitas tympanica

42. Lungerne er

- a) sprøde
- b) elastiske
- c) seje
- d) fint lobulerede
- e) beliggende i mediastinum medium

43. Foran venstre nyre ligger

- a) hepar
- b) pancreas
- c) gaster
- d) duodenum
- e) aorta abdominalis

44. I prostata findes

- a) urinrør
- b) blærehals
- c) urinledere
- d) ejakulationskanaler
- e) sædledere

45. Fra crista neuralis udvikles

- a) basalplade
- b) alarplade
- c) autonome ganglier
- d) sensitive ganglier
- e) neuriterne til tværstribet muskulatur

46. se MC 2015

47. se MC 2015

48. Liquor cerebrospinalis produceres i

- a) lateralventriklernes forhorn
- b) lateralventriklernes baghorn
- c) aqueductus mesencephali
- d) lateralventriklernes underhorn
- e) tredje ventrikel

49. Følgende udsagn kan accepteres

- a) spatium epidurale indeholder veneplexer
- b) spatium subarachnoideum indeholder fedt
- c) ggl. Spinalis indeholder pseudounipolare nerveceller
- d) et rygmarssegment omfatter to par rygmarsnerver
- e) rygmarsven ender ved anden vertebra sacralis

50. Ufrivillige bevægelser optræder især ved lidelser i

- a) limbiske system
- b) hypothalamus
- c) extrapyramidale system
- d) pyramidebanerne
- e) gyrus præcentralis

51. Dobbeltsyn kan optræde ved læsion af nervus

- a) opticus
- b) ophthalmicus
- c) nasociliaris
- d) oculomotorius
- e) abducens

52. N. facialis ødelægges under foramen stylomastoideum. De mimiske muskler er lammede sammen med

- a) venter anterior m. digastrici og m. mylohyoideus
- b) m. levator veli palatini og m. tensor veli palatine
- c) m. genioglossus og m. geniohyoideus
- d) m. tensor tympani
- e) venter posterior m. digastrici og m. stylohyoideus

53. Alle tre trigeminusgrene

- a) perforerer dura
- b) indeholder motoriske nervetråde
- c) fører sensitive nervetråde
- d) passerer gennem spatium lateropharyngeum
- e) kan identificeres som adskilte grene på forfladen af pons

54. N. vagus innerverer

- a) de fleste af ganens og svælgets muskler
- b) de fleste af tungens muskler
- c) alle strubehovedets muskler
- d) alle de infrahyoide muskler
- e) m. sternocleidomastoideus og m. trapezius

55. Plexus cervicalis innerverer

- a) huden i hele regio temporalis
- b) diafragma oris
- c) m. geniohyoideus
- d) huden i hele regio parotideomasseterica
- e) huden i hele regio buccalis

56. Fælles for n. femoralis og n. ischiadicus er, at begge

- a) dannes af rami posteriores af spinalnerverne
- b) følger lårets bagside
- c) er grene fra plexus sacralis
- d) afgår fra plexus lumbalis
- e) tilsammen udgør underekstremitetens hovednerver

57. N. glossopharyngeus

- a) innerverer de fleste tungemuskler
- b) indeholder talrige smagstråde
- c) løber gennem fossa infratemporalis
- d) innerverer slimhinden på pars postsulcalis
- e) bruger m. styloglossus som ledemuskel

58. Om hornhinden i øjet gælder, at den

- a) mangler nerver i epitelet
- b) er beklædt med et forhornet pladeepitel
- c) indeholder canalis Schlemmi
- d) mangler kar
- e) indeholder et tykt lag organiseret bindevæv

59. Til mellemøret hører

- a) meatus acusticus externus
- b) det Eustachiske rør
- c) canalis semicircularis lateralis
- d) m. tensor tympani
- e) vestibulum

60. De membranøse buegange

- a) har samme diameter som de benede
- b) indeholder hver en macula
- c) indeholder sanseceller med lange hår
- d) har betydning for opfattelsen af lyde
- e) er fyldt med endolymfe

61. Fælles for det runde og ovale vindue er, at begge

- a) lukkes af stigbøjlen
- b) ligger i bagvæggen af trommehulen
- c) ligger mellem det indre øre og mellemøret
- d) gennemstrømmes af væske
- e) er direkte forbindelser mellem buegange og trommehule.

62. Fælles for hjertets forkamre er, at de begge

- a) modtager vener
- b) er forsynet med lommeklapper ved karindmundingerne
- c) modtager afiltet blod
- d) afsender iltet blod
- e) er forsynet med chordae tendineae

63. A. carotis externa

- a) løber udelukkende i spatium lateropharyngeum
- b) løber gennem apertura externa canalis caroticus
- c) afgiver sine endegrene i spatium lateropharyngeum
- d) ender i fossa infratemporalis
- e) afsender a. lingualis.

64. A. carotis interna

- a) er eneste arterie til hjernen
- b) har sidegrene på halsen
- c) løber gennem foramen magnum
- d) ender i fossa cranii anterior
- e) omgives af sinus cavernosus

65. Et blodlegme, der fra arcus aortae skal til fossa pterygopalatina, vil bl.a. følge

- a) a. carotis interna
- b) a. facialis
- c) a. maxillaris
- d) a. temporalis superficialis
- e) a. ophthalmica

66. Sinus transversus

- a) fortsætter i sinus sigmoideus
- b) ligger i fossa cranii media
- c) modtager tilløb direkte fra sinus sagittalis superior
- d) er en del af sinus rectus
- e) modtager tilløb direkte fra sinus cavernosus

67. Ductus thoracicus

- a) begynder i spatium retroperitoneale
- b) løber gennem mediastinum medium
- c) tømmer sig i vener på overgangen mellem mediastinum inferius og superius
- d) følger columna vertebralis
- e) modtager tilløb fra hele kroppen og alle fire ekstremiteter

68. Paraksiale mesoderm danner

- a) rygmarv
- b) muskelanlæg
- c) hinder og knogle om rygmarven
- d) urinveje
- e) coelom

69. Neuralrøret dannes af

- a) amnion
- b) entoderm
- c) primær mesoderm
- d) sekundær mesoderm
- e) ektoderm

70. I treblærestadiet findes der primær mesoderm på

- a) indsiden af trofoblastlaget
- b) udsiden af trofoblastlaget
- c) indsiden af blommesækken
- d) udsiden af blommesækken
- e) indsiden af amnionhulen

+

diag 3 - suppl_C – FACIT-LISTE

1.	B-E	16.	B-E	31.	A-D	46.	A	61.	C
2.	A-E	17.	E	32.	A-B	47.	A	62.	A
3.	A	18.	A-E	33.	C-E	48.	D-E	63.	E
4.	A-B	19.	D-E	34.	A-D	49.	A-C	64.	E
5.	D-E	20.	B-E	35.	E	50.	C	65.	C
6.	B-D	21.	C	36.	D	51.	D-E	66.	A-C
7.	B	22.	D	37.	B	52.	E	67.	A-D
8.	C	23.	A-E	38.	A	53.	A-C	68.	B-C
9.	A-E	24.	D-E	39.	E	54.	A-C	69.	E
10.	A-D	25.	B	40.	D-E	55.	C-D	70.	A-D
11.	C	26.	B-C	41.	A-B	56.	E		
12.	D	27.	C-D	42.	B-C	57.	B-D		
13.	A-B	28.	C	43.	B-C	58.	D-E		
14.	A	29.	A	44.	A-D	59.	B-D		
15.	D	30.	B-D	45.	C-D	60.	C-E		

MC ANATOMI GRUNDMODUL