

ANATOMI FOR TANDLÆGESTUDERENDE

DIAGNOSTISK PRØVE III

December 18, 2019, kl. 13.00- i Aud.1.

Testen omfatter 60 flervalgsopgaver af typen ét eller to rigtige svar ud af højst fem alternativer. Besvarelsen sker i første omgang ved - i den enkelte opgave - at indcirkle bogstavet ud for det rigtige eller de rigtige svar. Samtlige opgaver skal besvares - også ved eventuel usikkerhed, hvor det dog anbefales kun at markere ét svar.

Eventuelle ændringer ved kontrolgennemgang sker ved udviskning eller tydelig overstregning (dobbeltkryds) af den forkert satte cirkel.

Pointgivning:

Type I

(Opg. med ét rigtigt svar)

Rigtigt svar: 2 points

Alle andre muligheder: 0 point

Type II

(Opg. med to rigtige svar)

1 rigtigt svar: 1 points

2 rigtige svar: 2 points

Alle andre muligheder: 0 point

For at bestå kræves mindst **70%** af det højst antal opnåelige point.

Udfyldning af svarark

Når alle spørgsmålene er besvaret, udfylder du et svarark med sort speed-marker – du må gerne bruge din egen - på følgende måde:

- 1) Skriv dit eksamensnr. i rubrikkerne (sorte firkanter) øverst til venstre
- 2) Marker dit svar - højst to i hver opgave.
- 3) Uønskede mærker på svararket SKAL dækkes med TO LABELS.

HUSK: Du er selv ansvarlig for korrekturlæsning.

Opgavehæfte, speed-marker og svarark skal afleveres.

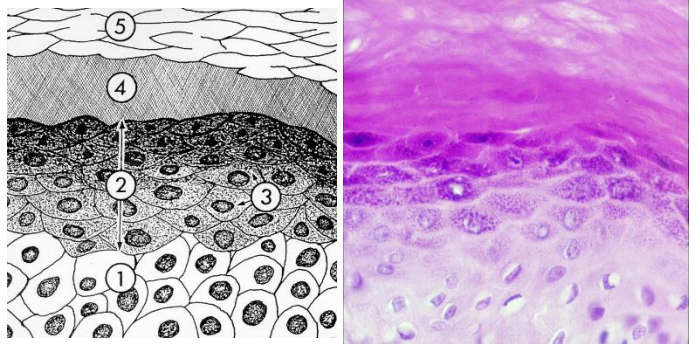
Det er tilladt at skrive en "facitliste". Afleveres besvarelsen INDEN eksamenstiden er udløbet, skal facitlisten deponeres hos eksamensvagten. Husk derfor at påføre dit eksamensnummer.

Både deponerede facitlister og officiel facitliste fremlægges til afhentning **på anatomisk afsnit, tandlægeskolen** hurtigst muligt efter prøvens afslutning.

- 1) **Endotel beklæder**
A. bughinden
B. lungealveolernes vægge
C. lymfekar
D. indsiden af hjertet
E. bagsiden af hornhinden

- 2) **Eksokrine kirtler inddeles på grundlag af**
A. cellernes størrelse
B. cellernes antal
C. cellernes form
D. kernernes lejring
E. sekretets art

- 3) **På billederne ses**
A. lamina epithelialis
B. lamina propria
C. dermis (=corium)
D. forhornet, flerlaget pladeepitel
E. subcutis



- 4) **Hyalinbrusk**
A. danner alle ledskiver
B. er helt uelastisk
C. mangler altid perichondrium
D. indeholder hårkar
E. findes som ribbensbruske

- 5) **Om en Haver'sk lamel gælder, at den**
A. indeholder osteocytter
B. er bygget af kollagene fibriller
C. indeholder amorf grundsubstans
D. mangler mineralsalte
E. vokser ved apposition

- 6) **Fælles for lymfocytter og monocytter er, at begge**
A. har lapdelte kerner
B. mangler granula i cytoplasma
C. hører til agranulocytterne
D. mangler ved agranulocytose
E. har betydning for blodets koagulation

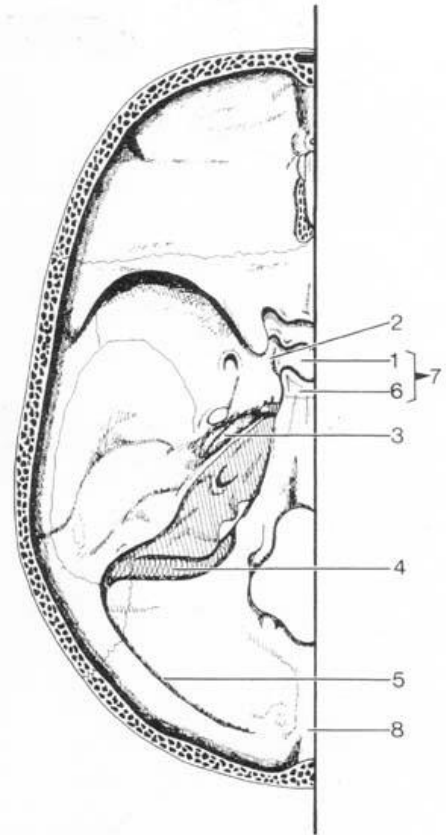
- 7) **Hver enkelt myofibril i glat muskulatur er omgivet af**
A. sarcoplasma
B. amorf grundsubstans
C. tynde kollagene fibriller
D. en selvstændig sarcolemmaskede
E. en krans af kerner

- 8) **Neuronets kerne er**
A. stor
B. mørk
C. stærkt kromatinholdig
D. forsynet med tydelig nucleolus
E. lapdelt i store cellelegemer

- 9) **Fælles for arterier og vener er, at begge**
A. er 'pulserende blodårer' på dansk
B. indeholder fagocyterende celler i væggen
C. er bestemmende for blodtrykkets højde
D. er beklædt med endotelceller
E. har adventitia der hovedsagelig består af glatte muskelceller

- 10) **Fælles for subcutis og dermis (=corium) er, at begge**
A. hovedsagelig består af retinacula cutis
B. er fibrillært, kollagent, fast, organiseret bindevæv
C. hører til hudens derivater
D. udgør en del af huden
E. indeholder kar og nerver

- 11) **Cementocytter**
 A. findes indlejret i cement
 B. beklæder cementens ydre overflade
 C. ligger på cementens indre overflade
 D. mangler overalt i cement
 E. er identisk med cementoblaster
- 12) **Under tanddannelsen vil**
 A. epitel og bindevæv påvirke hinanden
 B. de første signaler komme fra oralt ektoderm
 C. emalje inducere dannelsen af dentin
 D. dentin inducere dannelsen af cement
 E. cementen inducere dannelsen af dentin
- 13) **Tuberculum articulare er**
 A. ledfladen på caput mandibulae
 B. ledfladen på os occipitale
 C. ledfladen på squama temporalis
 D. nedre flade af bunden i ydre øregang
 E. indsidens af processus mastoideus
- 14) **På figuren markerer 3-tallet impressio**
 A. petrosi
 B. carotici
 C. tubae auditoriae
 D. trigemini
 E. ganglii
- 15) **I orbita ligger fossa sacci lacrimalis**
 A. lateralt i loftet
 B. mediant i loftet
 C. fortil i medialvæggen
 D. mediant i bunden
 E. fortil i lateralvæggen
- 16) **Foramina alveolaria**
 A. ligger i bunden af tandalveolerne
 B. findes i forvæggen af fossa pterygopalatina
 C. forbinder kæbehule med fossa pterygopalatina
 D. fører fra fossa infratemporalis til kæbehulen
 E. er placeret på bagvæggen af sinus maxillaris
- 17) **Den indre overflade af ledkapsler er beklædt med**
 A. endotel
 B. mesotel
 C. kubisk epitel
 D. prismatisk epitel
 E. flade bindevævsceller
- 18) **Ledbrusk er**
 A. fibrocartilago i nogle led
 B. forsynet med perichondrium
 C. beklædt med membrana synovialis
 D. ernæret fra den underliggende knogle
 E. produktionssted for ledvæske
- 19) **Fælles for m. levator veli palatini og m. tensor veli palatini er, at begge**
 A. udspringer fra tuba auditoria
 B. udspringer fra pars petrosa
 C. danner ganeaponeurose
 D. innerveres af n. vagus
 E. innerveres af n. glossopharyngeus
- 20) **Fælles for m. pterygoideus medialis og m. pterygoideus lateralis er, at begge**
 A. fungerer som lukkemuskler
 B. udspringer fra os sphenoidale
 C. hæfter sig til processus condylaris
 D. i hovedsagen er rettet nedad
 E. er trekantede af omkreds



- 21) **M. trapezius**
A. er en dyb rygmuskel
B. hæfter sig på clavicula
C. udspringer fra overarmsknoglen
D. kaldes skulderbladsløfteren
E. hører til de suboccipitale muskler
- 22) **Lamina superficialis fasciae cervicalis omskeder**
A. platysma
B. gl. sublingualis
C. m. mylohyoideus
D. m. trapezius
E. venter posterior m. digastrici
- 23) **Fossa infratemporalis står i direkte forbindelse med**
A. kæbehulen
B. trigonum submandibulare
C. regio sublingualis
D. fossa cranii media
E. næsehulen
- 24) **Følgende organ(er) anlægges intraperitonealt**
A. nyre
B. duodenum
C. urinleder
D. pancreas
E. testis
- 25) **Sulcus alveolobuccalis og sulcus alveololabialis superior er**
A. dybere end de tilsvarende nedre
B. mindre dybe end de tilsvarende nedre
C. af samme dybde som de tilsvarende nedre
D. beklædt med rød og løst bundet slimhinde
E. dybest udfor molarerne
- 26) **Gll. palatinae**
A. er rent serøse kirtler
B. findes i den anterolaterale zone på hårde gane
C. mangler i den bløde gane
D. innerveres af grene fra ggl. pterygopalatinum
E. danner papilla incisiva
- 27) **For den bløde gane gælder, at**
A. ganeaponeurosens anatomiske navn er velum palatinum
B. ganeaponeurosen helt erstatter tela submucosa
C. m. palatoglossus udspringer fra tubabrusken
D. m. levator veli palatini danner ganeaponeurose
E. m. tensor veli palatini udspringer fra tuba auditoria
- 28) **Palatinale gingiva i overkæben innerveres af**
A. rami alveolares superiores posteriores
B. plexus dentalis superior
C. nervi palatini minores
D. n. palatinus major
E. n. nasopalatinus
- 29) **M. hyoglossus**
A. udspringer fra hele corpus ossis hyoidei
B. ligger lateralt for n. hypoglossus
C. ligger medialt for a. lingualis
D. indgår i begrænsningen af submandibularislogen
E. innerveres af n. glossopharyngeus
- 30) **Tonsilla palatina**
A. hører til hypopharynx
B. har en kapsel mod m. constrictor pharyngis superior
C. består af tætstillede slimhinefolder
D. begrænses bagtil af recessus pharyngeus
E. ligger i øverste del af recessus piriformis

- 31) **Tarmkrypter findes**
A. i tarmen fra pylorus til anus
B. kun i tyndtarmen
C. kun i tyktarmen
D. kun i tolvfingertarmen
E. kun i intestinum tenue mesenteriale
- 32) **Duodenum**
A. mangler villi
B. har mavetragte
C. indeholder kirtler i tela submucosa
D. præges af Peyer'ske plaques
E. modtager galden
- 33) **Om leverens sinusoider gælder, at de**
A. modtager tilløb fra v. centralis
B. indeholder rent veneblod
C. er identiske med galdekapillærerne
D. indeholder Kupffer'ske stjerneceller i væggene
E. ligger mellem leverlobuli
- 34) **Milten**
A. kaldes splen eller lien
B. er en kirtel
C. sender veneblodet direkte til v. cava inferior
D. munder i duodenum sammen med galdegangen
E. er intraperitoneal
- 35) **Indåndingsluften passerer slimhinder med flerlaget pladeepitel. Det gælder for**
A. pars nasalis pharyngis
B. pars oralis pharyngis
C. falske stemmebånd
D. ægte stemmebånd
E. øverste del af trachea
- 36) **Betegnelsen "kapselrum" anvendes om spalten mellem**
A. nyrens bindevævskapsel og parenchym
B. nyrens bindevævskapsel og fedtkapsel
C. glomerulus og Bowman's kapsel
D. kapillærerne i glomerulus
E. parietale og viscerale blad i Bowman's kapsel
- 37) **Ovulation er**
A. dannelse af follikelhule
B. bristning af sekundær follikel
C. dannelse af gult legeme
D. indledning til menstruation
E. indlejring af det befrugtede æg i uterus
- 38) **Afferente ledningsbaner i hjernen (der når hjernebarken)**
A. har trofisk centrum for andet neuron i en bagstrengskerne
B. har trofisk centrum for første neuron i et basalt hjerneganglie
C. krydser midtlinien
D. danner synapse i thalamus
E. ender i en terminalkerne
- 39) **Følgende udsagn kan accepteres**
A. motoriske forhornsceller påvirkes af efferente baner fra subcortical kerner
B. pyramideforstrengsbanen er større end pyramidesidestrengsbanen
C. pyramidebanernes første neuron ligger udelukkende i gyrus præcentralis
D. en del pyramidebaner går til hjernenervekerner
E. alle tråde i pyramidebanerne løber gennem thalamus
- 40) **Følgende udsagn kan accepteres**
A. ved blødning i capsula interna bevares reflekserne
B. ved polio er der spasticitet
C. ved polio er der livlige reflekser
D. muskeltonus forsvinder hos spinaldyr
E. hos spinaldyr mangler alle reflekser

- 41) **Fælles for hjernestammen og medulla spinalis er, at begge**
- A. indeholder respirationscentre
 - B. er beklædt med pia mater på overfladen
 - C. har "stilke" til lillehjernen
 - D. har apparente udspring for nerver på overfladen
 - E. er omgivet af spatium epidurale
- 42) **Om diencephalon gælder, at**
- A. corpora mamillaria hører til hypothalamus
 - B. corpora mamillaria modtager tractus opticus
 - C. hypofysen ligger bag corpora mamillaria
 - D. lateralvæggen i tredje ventrikel dannes både af thalamus og hypothalamus
 - E. bunden i tredje ventrikel dannes af den nederste del af thalamus
- 43) **Formatio reticularis har betydning for**
- A. bevidsthed
 - B. muskeltonus
 - C. indprentning af nye indtryk
 - D. autonome funktioner
 - E. produktion af hormoner
- 44) **Ved lidelser i det ekstrapyramidale system præges patienterne af**
- A. centrale lammelser
 - B. perifere lammelser
 - C. rigiditet
 - D. stærke smerter
 - E. ufrivillige bevægelser
- 45) **I furen mellem pons og medulla oblongata findes apparent udspring af nervus**
- A. trigeminus
 - B. oculomotorius
 - C. abducens
 - D. facialis
 - E. glossopharyngeus
- 46) **N. auriculotemporalis går igennem**
- A. pterygoidermuren
 - B. fossa infratemporalis
 - C. gl. parotidea
 - D. m. temporalis
 - E. spatium lateropharyngeum
- 47) **Efter rodbehandling af en tand i overkæben ses kromatolyse af nerveceller i**
- A. ggl. pterygopalatinum
 - B. ggl. trigeminale
 - C. ggl. oticum
 - D. n. maxillaris
 - E. den sensitive trigeminuskerne
- 48) **En smerteførende nervetråd, der kommer fra en tand, vil**
- A. have trofisk centrum i en sensitiv trigeminuskerne
 - B. være en dendrit
 - C. gå til en bagstrengskerne
 - D. overføre impulser til pyramidesidestrengsbanen
 - E. danne synapse i ggl. trigeminale
- 49) **Parasympatiske nervetråde, der går igennem ggl. pterygopalatinum,**
- A. kommer fra n. facialis
 - B. går til akkomodationsmusklen i øjeæblet
 - C. innerverer den muskel, der forsnævrer pupillen
 - D. får kirtlerne i mundbunden til at secernere
 - E. bringer tårekirtlen til at producere tårevæske
- 50) **Hos en patient konstateres fuldstændig bortfald af smagssansen på højre tungehalvdel. Det skyldes læsion af**
- A. n. hypoglossus
 - B. n. glossopharyngeus
 - C. n. facialis
 - D. ggl. submandibulare

- E. ggl. trigeminale
- 51) **N. vagus sender parasympatiske tråde til**
- A. de tre store spytkirtler
 - B. m. dilator pupillae
 - C. urinblære og endetarm
 - D. bugspytkirtlen
 - E. colon ascendens
- 52) **En patient klager over følelseløshed af huden i regio parotideomasseterica. Hvilken nervebeskadigelse er mest sandsynlig?**
- A. n. buccalis
 - B. n. massetericus
 - C. n. maxillaris
 - D. grene fra plexus cervicalis
 - E. n. facialis
- 53) **Ved en øjenundersøgelse ønskes pupillen dilateret maksimalt. Det opnås ved at**
- A. lamme sympaticus
 - B. stimulere sympaticus
 - C. lamme parasympaticus
 - D. stimulere parasympaticus
 - E. stimulere både sympaticus og parasympaticus
- 54) **Conjunctiva**
- A. hedder ydre øjenhinde på dansk
 - B. danner omslagsfolder mellem øjelåg og øjeæble
 - C. er identisk med det yderste blad af fascia Tenoni
 - D. danner væg overalt i conjunctivalsækken
 - E. beklæder den synlige del af senehinden
- 55) **Bageste øjenkammer**
- A. begrænses af hornhindens bagside
 - B. har processus ciliares i væggen
 - C. udfyldes af glaslegemet
 - D. har direkte afløb af canalis Schlemmi
 - E. står i forbindelse med forreste øjenkammer gennem pupillen
- 56) **Retina's synsdel**
- A. når frem til kanten af pupillen
 - B. består af et ydre pigmentlag
 - C. indeholder multipolare nerveceller, der er første neuron i kæden
 - D. indeholder stav- og tapceller, der er tredje neuron i kæden
 - E. indeholder særlige gliaceller
- 57) **Til mellemøret hører**
- A. meatus acusticus externus
 - B. Eustachiske rør
 - C. canalis semicircularis lateralis
 - D. m. tensor tympani
 - E. vestibulum
- 58) **For høre- og ligevægtsorganet gælder, at**
- A. det ovale vindue i trommehulens mediale væg lukkes af hammerskaftet
 - B. det Eustachiske rør forbinder trommehule og næsehule
 - C. m. tensor tympani hæfter sig på hammeren
 - D. m. stapedius innerveres af n. facialis
 - E. hammeren er den mest mediale af de tre øreknogler
- 59) **Sinus coronarius tømmer sig i**
- A. atrium dextrum
 - B. atrium sinistrum
 - C. v. azygos
 - D. v. cava superior
 - E. v. cava inferior
- 60) **Sinus sagittalis superior tømmer sig direkte i**
- A. sinus sagittalis inferior
 - B. sinus rectus
 - C. sinus sigmoideus
 - D. sinus cavernosus

Uge 50

Facitliste til Diagnostisk prøve III – Grundmodul i Anatomi

1. C-D	16. D-E	31. A	46. C-E
2. B-E	17. E	32. C-E	47. B
3. D	18. A	33. D	48. B
4. E	19. A	34. A-E	49. A-E
5. B-C	20. B	35. B-D	50. B-C
6. B-C	21. B	36. E	51. D-E
7. A	22. D	37. B	52. D
8. A-D	23. A-B	38. C-D	53. B-C
9. D	24. B-D	39. A-D	54. B-E
10. E	25. A-D	40. A-D	55. B-E
11. A	26. D	41. B-D	56. B-E
12. A-B	27. E	42. A-D	57. B-D
13. C	28. D-E	43. A-B	58. C-D
14. D	29. D	44. C-E	59. A
15. C	30. B	45. C-D	60. E