

# FORDYBNINGER PÅ KRANIET



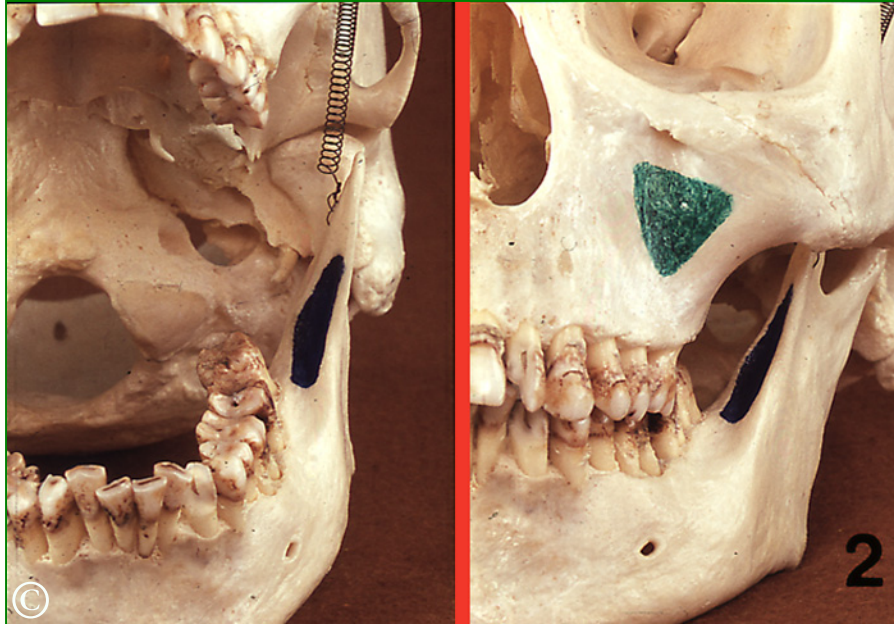
# fossa canina



På forfladen af **maxilla**, under **foramen infraorbitale**, ligger **fossa canina** vist med grøn farve.

Området er ikke skarpt afgrænset fra omgivelserne og navnet hentyder til, at fordybningen ligger over hjørnetanden, **dens caninus**.

# fovea retromolaris



På underkæben finder vi **fossa retromolaris** vist med mørkeblå næsten sort farve.

Fossa retromolaris ligger medialt for forkanten af **ramus mandibulae** og når næsten ned til molarerne.

# fossa sacci lacrimalis



I **orbitas** medialvæg ligger **fossa sacci lacrimalis** markeret med gul farve.

Det er en oval fordybning med vertikal længdeakse. Den indeholder tåresækken, **saccus lacrimalis**.

# fossa sacci lacrimalis

---



Billedet viser **fossa sacci lacrimalis** fra en anden vinkel.

Det fremgår nu, at fordybningen ligger umiddelbart over indgangen til **canalis nasolacrimalis**, udfør pilen.



# fossa glandulae lacrimalis

---



Opadtil og lateralt, bag øvre øjenhulerand, ligger **fossa glandulae lacrimalis** vist med rød farve.

Fordybningen indeholder tårekirtlen, **gld lacrimalis**, og kan ikke afgrænses skarpt fra omgivelserne.

# fossa hypophysialis

---

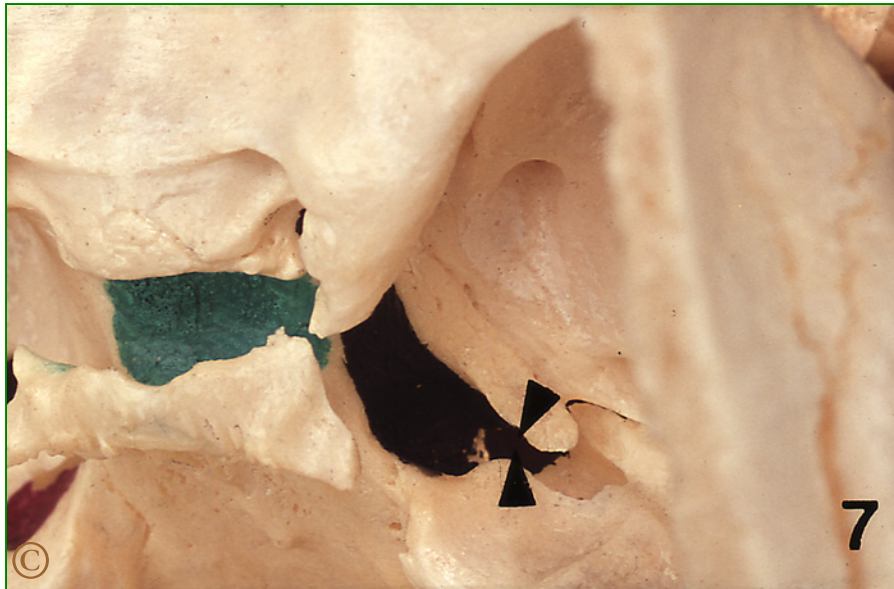


Midt på **basis cranii interna** finder vi **fossa hypophysialis** med grøn farve.

Fossa hypophysialis danner sædet i tyrkersadlen, **sella turcica**.

# sulcus caroticus

---

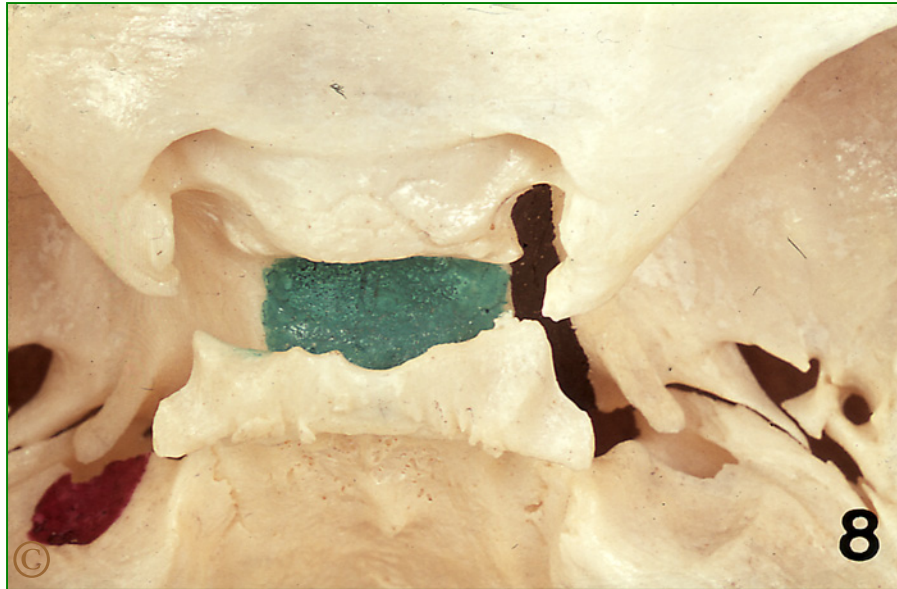


Lige lateralt for **fossa hypophysialis** ligger en fure, **sulcus caroticus**, vist med mørk næstrn sort farve. Den begynder ved **foramen lacerum** udfor pilehovederne.



# sulcus caroticus

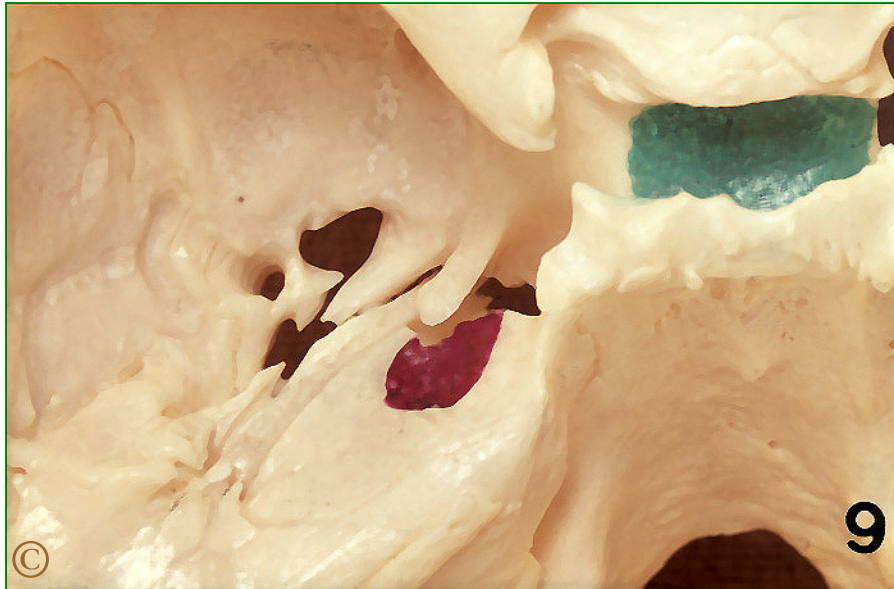
---



**Sulcus caroticus** løber fremad og opad. I sulcus caroticus ligger hovedets indre arterie.

# Impressio trigemini

---



**Impressio trigemini** er det lillafarvede område på forfladen af **pars petrosa**. Det er en flad fordybning, der indeholder det nerveganglion, der er knyttet til ansigtets store følenerve, hjernenerve nr. 5.

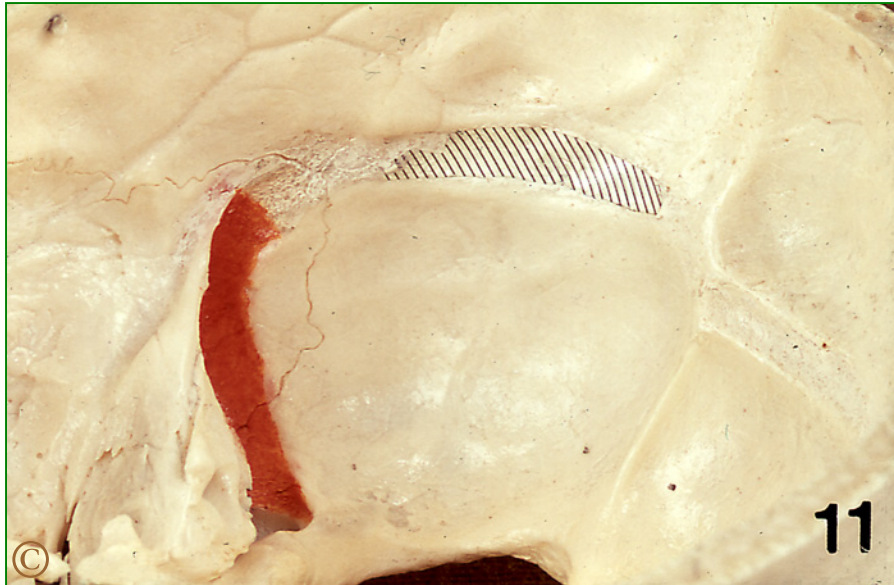
# sulcus sinus sigmoidei



I fossa cranii posterior ligger **sulcus sinus sigmoidei** vist med orange farve.

Sulcus sinus sigmoidei er en bred fure, der ender lige bag **foramen jugulare** ved pilehovedet. Den er en fortsættelse af **sulcus sinus transversi**.

# sulcus sinus transversi



Her kan vi se, at **sulcus sinus sigmoidei** fortsætter i **sulcus sinus transversi**, der er vist med en skravering.

Sulcus sinus transversi løber langs den bageste begrænsning af **fossa cranii posterior**, fra midtlinien til sulcus sinus sigmoidei. Begge furerne indeholder særlige store kranievener.

# fossa pterygoidea

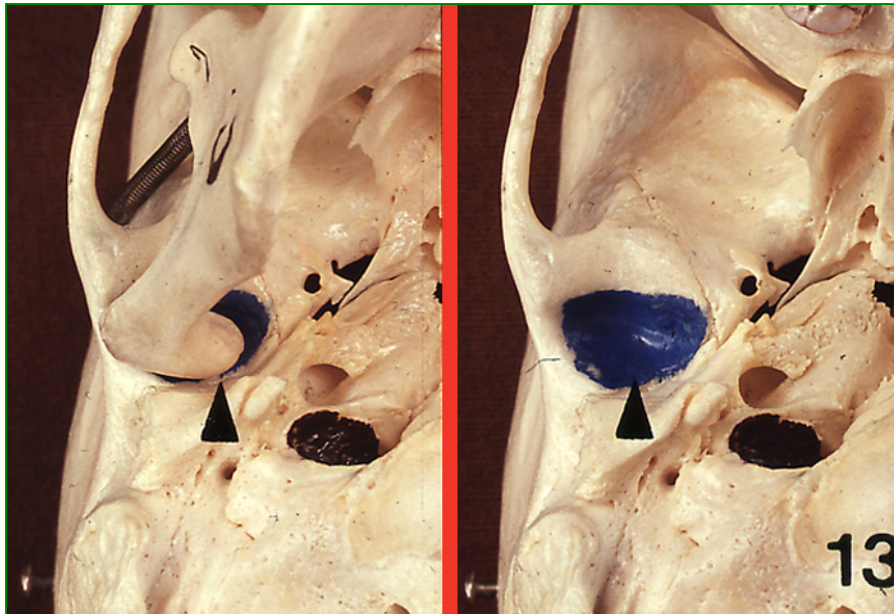
---



Også **basis cranii externa** har enkelte fordybninger. Her er vist **fossa pterygoidea**, der ligger på bagfladen af **processus pterygoideus**. En af tyggemusklene **m. pterygoideus medialis** udspringer fra fossa pterygoidea.



# fossa mandibularis



Underkæbens ledhoved hviler i **fossa mandibularis**, der er blå udfor pilehovedet. Fossa mandibularis indgår med andre ord i kæbeleddet.

# fossa jugularis



Den sidste fordybning vi skal se på i denne omgang er **fossa jugularis** med sort farve udfør pilehovedet.

Fossa jugularis er den dybe grube, der ligger lige oven over **foramen jugulare**.

Størrelsen af fossa jugularis svarer omtrent til en lillefinger spids (prøv).

# pas meget på kranier til udlån

## Forsigtig håndtering

- Hold meget forsigtigt om alle løse dele
- Forvent at metalholdere ikke holder løse dele fast
- Hold i flade knogler
- Hold i kindbuen
- Pas meget på mindre knoglefremspring, de knækker desværre let

## Pege?

- Brug piberenser..
- Brug lille tynd ledning..
- Brug plastikpind..



- Brug ikke blyant/tusch
- Brug ikke finger